



SMART SOFT

Compas 2026

Vision

Instrukcja obsługi

do wersji 1.07

Spis treści

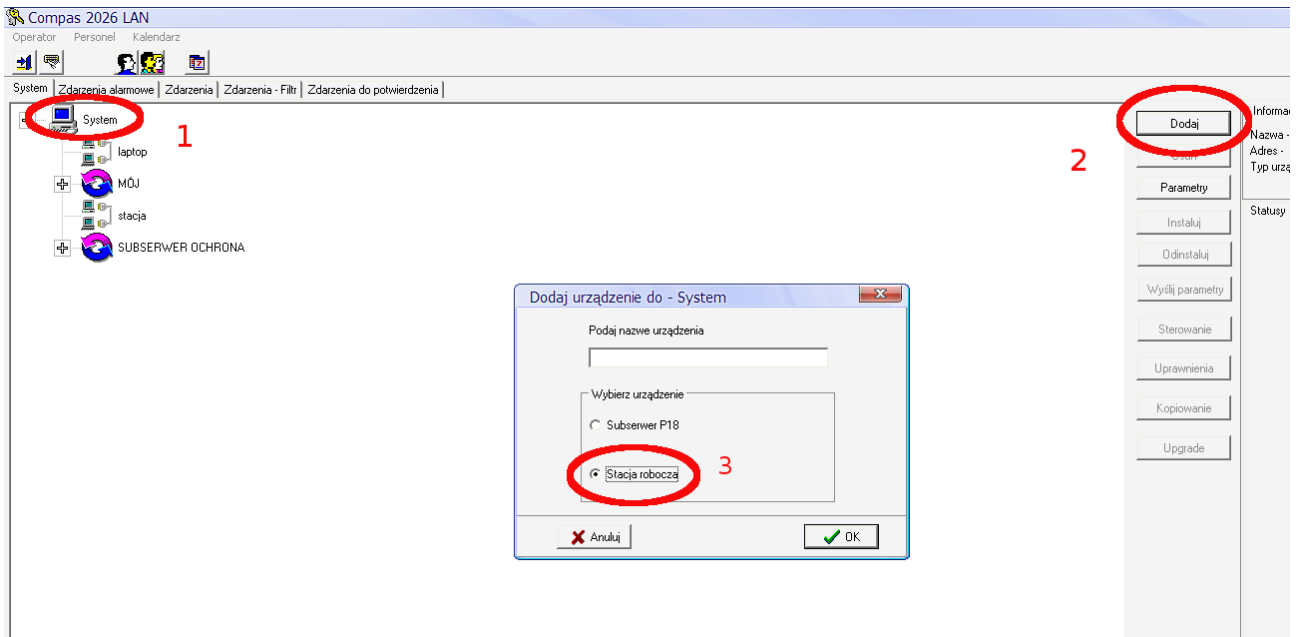
Integracja.....	5
1.Compas 2026 Lan.....	5
Logowanie.....	7
Użytkownicy.....	8
Raporty.....	10
Tworzenie wizualizacji – Widoki.....	12
1.Zarządzanie widokami.....	12
2.Edycja widoku.....	14
3.Elementy wizualizacji (urządzenia).....	16
a)Przejścia.....	16
b)Linia.....	17
c)Strefa.....	17
4.Elementy wizualizacji (inne).....	17
a)Dziennik alarmów.....	18
b)Dziennik zdarzeń.....	19
c)Przycisk alarmowy.....	19
d)Etykieta.....	19
e)Obrazek.....	19
Wersja demo.....	20

Integracja

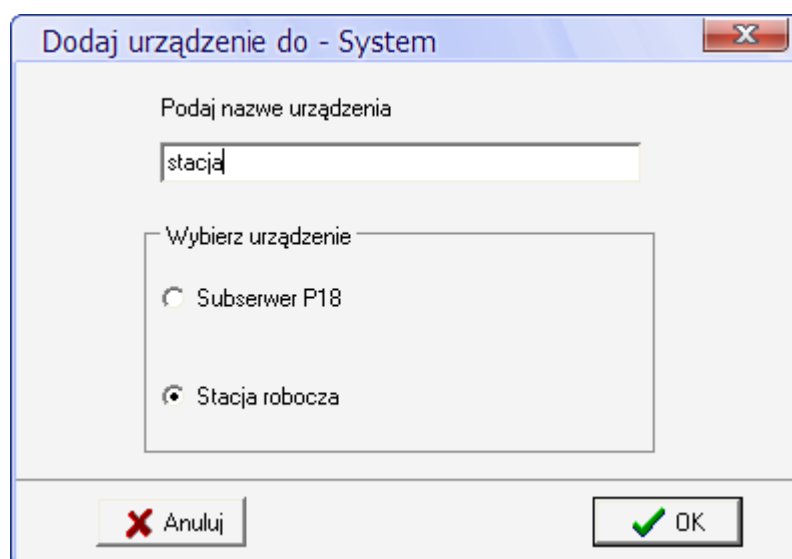
Integracja

1. Compas 2026 Lan

Aby zintegrować wizualizację z systemem Compas, należy w oprogramowaniu Compas Lan dodać stację roboczą. Wybieramy **system** (1), następnie **dodaj** (2) i wybieramy **Stacja robocza** (3)



W nazwie urządzenia wpisujemy nazwę zdefiniowaną w wizualizacji, domyślnie jest to stacja.



Integracja

Jeśli jest to tylko jedna wizualizacja na tym samym komputerze to integracje mamy zakończoną.

Gdy chcemy zintegrować wizualizacje będące na innych komputerach, trzeba zaznaczyć nowo dodaną stację roboczą, wybrać jej parametry i tam określić adres ip komputera, na którym wizualizacja jest zainstalowana. Tak samo w wizualizacji należy ustawić adres komputera na którym zainstalowany jest program Compas. Należy otworzyć katalog w którym zainstalowana jest wizualizacja (domyślnie C:\Program files\Compas 2026 Vision\) tam wyedytować plik tekstowy vision.cfg. W pliku mamy zmodyfikować dwie pierwsze linijki:

ServerIP: 127.0.0.1

Name: stacja

zamiast adresu 127.0.0.1 wpisujemy adres komputera na którym jest Compas

(np. ServerIP: 192.168.0.1)

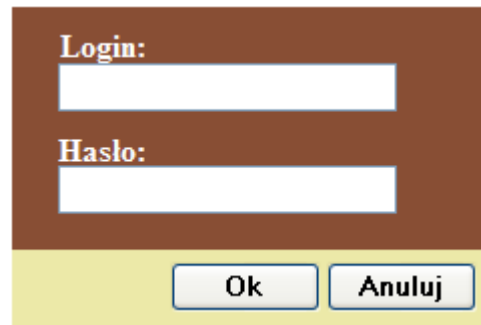
zmieniamy też nazwę (nazwa stacji roboczej w Compasie) jeśli jest więcej niż jeden komputer z zainstalowaną wizualizacją.

Po tych czynnościach należy uruchomić wizualizacje, jeśli wszystko zostało skonfigurowane poprawnie wizualizacja uruchomi się i poprosi o wpisanie loginu i hasła.

Logowanie

Logowanie

W celu zalogowania się do systemu, należy wpisać login, hasło i potwierdzić **Ok**.



A dialog box for logging in. It has a brown background. At the top, it says "Login:" followed by a white text input field. Below that, it says "Hasło:" followed by another white text input field. At the bottom, there are two buttons: "Ok" and "Anuluj".

Domyślne:

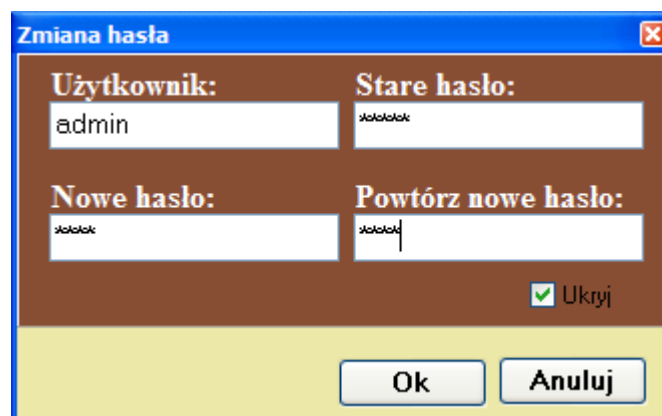
login: **admin**

hasło: **admin**

Aby zmienić hasło należy wejść w menu, tam wybrać **Narzędzia** i **zmiana hasła**.



Pojawia się okienko, w którym należy podać nazwę użytkownika, wpisać stare i nowe hasło.



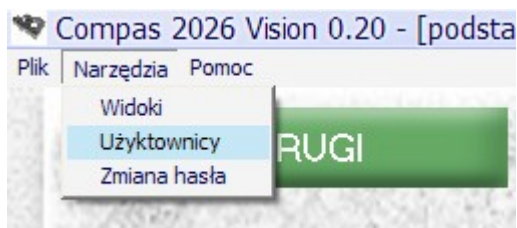
A dialog box titled "Zmiana hasła". It has a blue title bar and a brown background. It contains four text input fields: "Użytkownik:" with "admin" entered, "Stare hasło:" with "skakakak" entered, "Nowe hasło:" with "skakak" entered, and "Powtórz nowe hasło:" with "skakak" entered. There is a checkbox labeled "Ukryj" which is checked. At the bottom, there are two buttons: "Ok" and "Anuluj".

Odznaczenie **ukryj** wyświetli zakryte napisy.

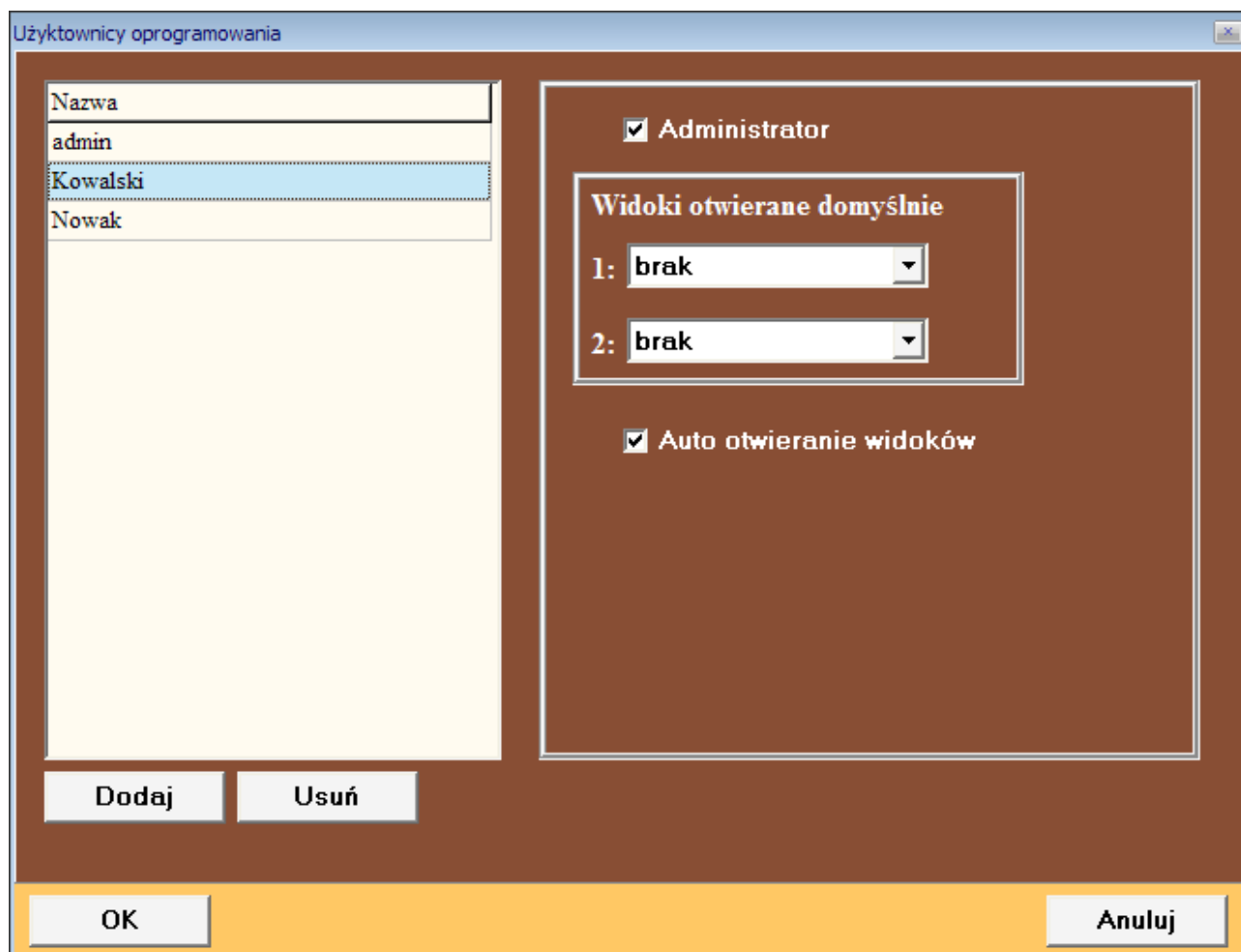
Użytkownicy

Użytkownicy

Administrator systemu wizualizacji ma uprawnienia do zarządzania użytkownikami. Aby rozpocząć obsługę użytkowników należy wybrać **Narzędzia i użytkownicy**.



Pojawi się okno:



Możemy dodawać, usuwać, zmieniać ustawienia poszczególnych użytkowników.

Nowo dodany użytkownik ma domyślnie hasło takie same jak login – nazwę. Po pierwszym

Użytkownicy

logowaniu użytkownik powinien to hasło zmienić.

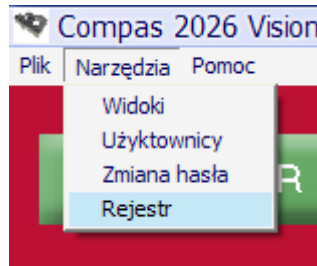
Opcje:

- Administrator – ma uprawnienia do zarządzania użytkownikami oraz widokami.
- Widoki otwierane domyślnie – widok otwierany po zalogowaniu użytkownika na monitorze podstawowym oraz głównym
- Auto otwieranie widoków – w razie wystąpienia alarmu otworzy się automatycznie widok, którego alarm dotyczy.

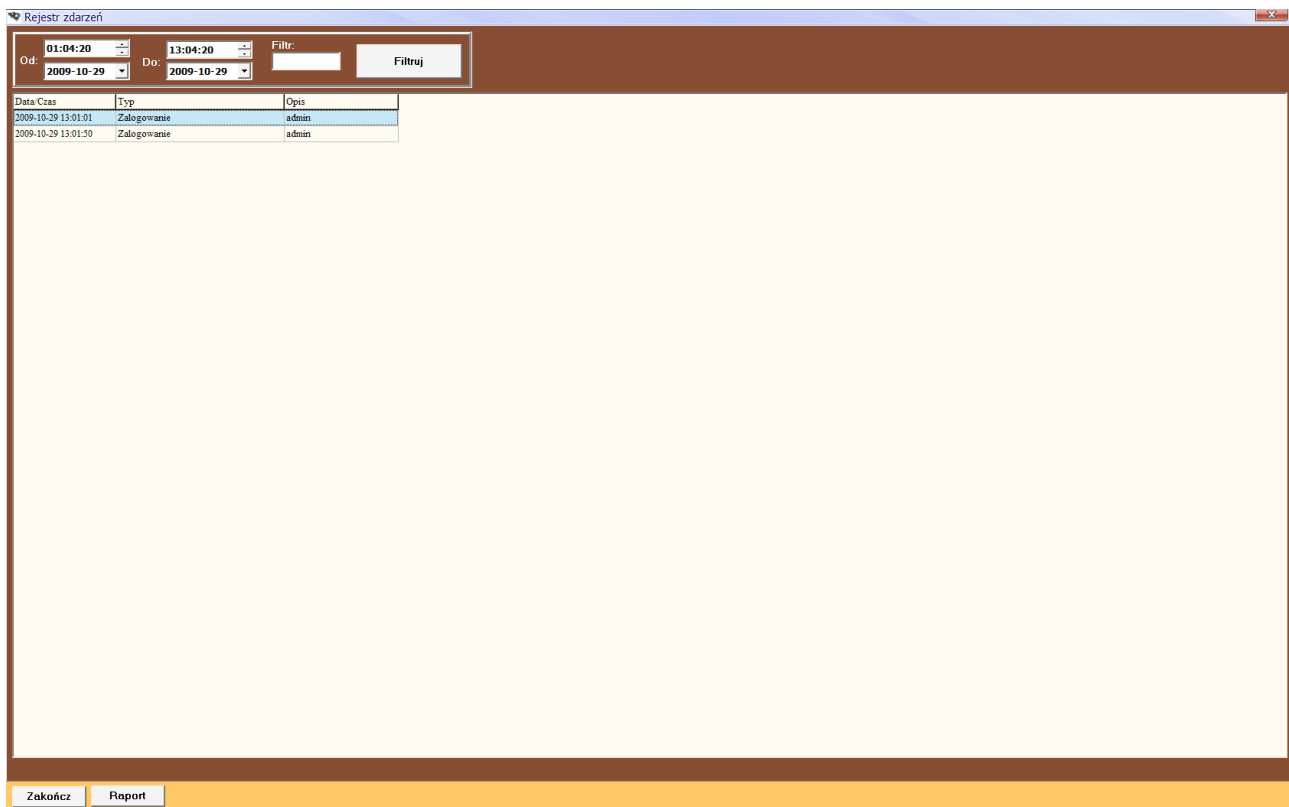
Raporty

Raporty

Użytkownik o uprawnieniach administratora, ma prawo do sporządzania raportów z historii użytkowania programu. Aby otworzyć raport należy wybrać **Narzędzia i Rejestr**



Otworzy się okno zawierające historie obsługi programu z ostatniej doby.



Raporty

W lewym górnym rogu mamy możliwość filtrowania.

Data/Czas	Typ	Opis
2009-10-29 13:01:01	Zalogowanie	admin
2009-10-29 13:01:50	Zalogowanie	admin

Należy określić zakres czasowy. Można wpisać dodatkowy warunek w pole **Filtr**. Jest to wyraz, który ma wystąpić w kolumnie **Opis**. Czyli jeśli chcemy dowiedzieć się o operacjach przeprowadzanych przez konkretnego użytkownika – wpisujemy jego nazwę. Jeśli chcemy znaleźć informacje dotyczące operacji na danym przejściu lub strefie – wpisujemy nazwę przejścia/strefy. Po określeniu zakresu czasu i filtru klikamy **Filtruj**, pokaże się lista zdarzeń spełniających wpisane warunki. .

Jeśli chcemy wydrukować raport z zdarzeń będących w tabeli, w lewym dolnym rogu klikamy **Raport**. Raport otworzy się w przeglądarce internetowej.

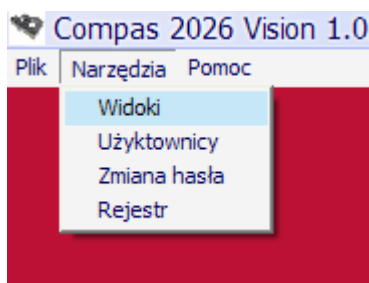
Tworzenie wizualizacji – Widoki

Tworzenie wizualizacji – Widoki

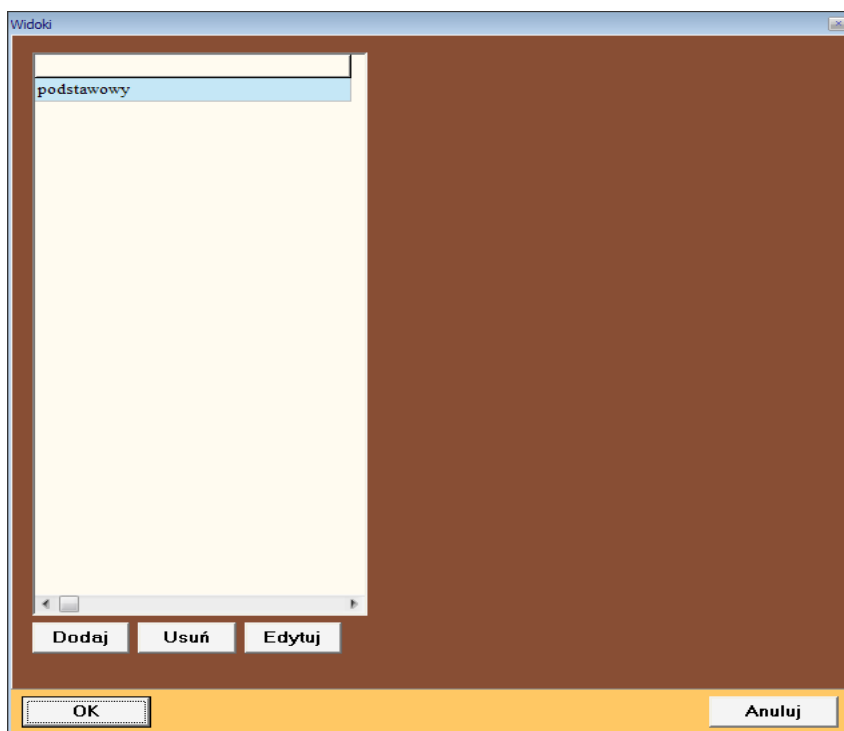
Użytkownik o uprawnieniach administratora, ma możliwość tworzenia (modyfikowania) wizualizacji. Wizualizacja składa się z widoków, które przedstawiają kondygnację budynku lub zespołu budynków, na których znajduje się system zabezpieczeń.

1. Zarządzanie widokami

Aby stworzyć wizualizację należy wybrać **Narzędzia i Widoki**.

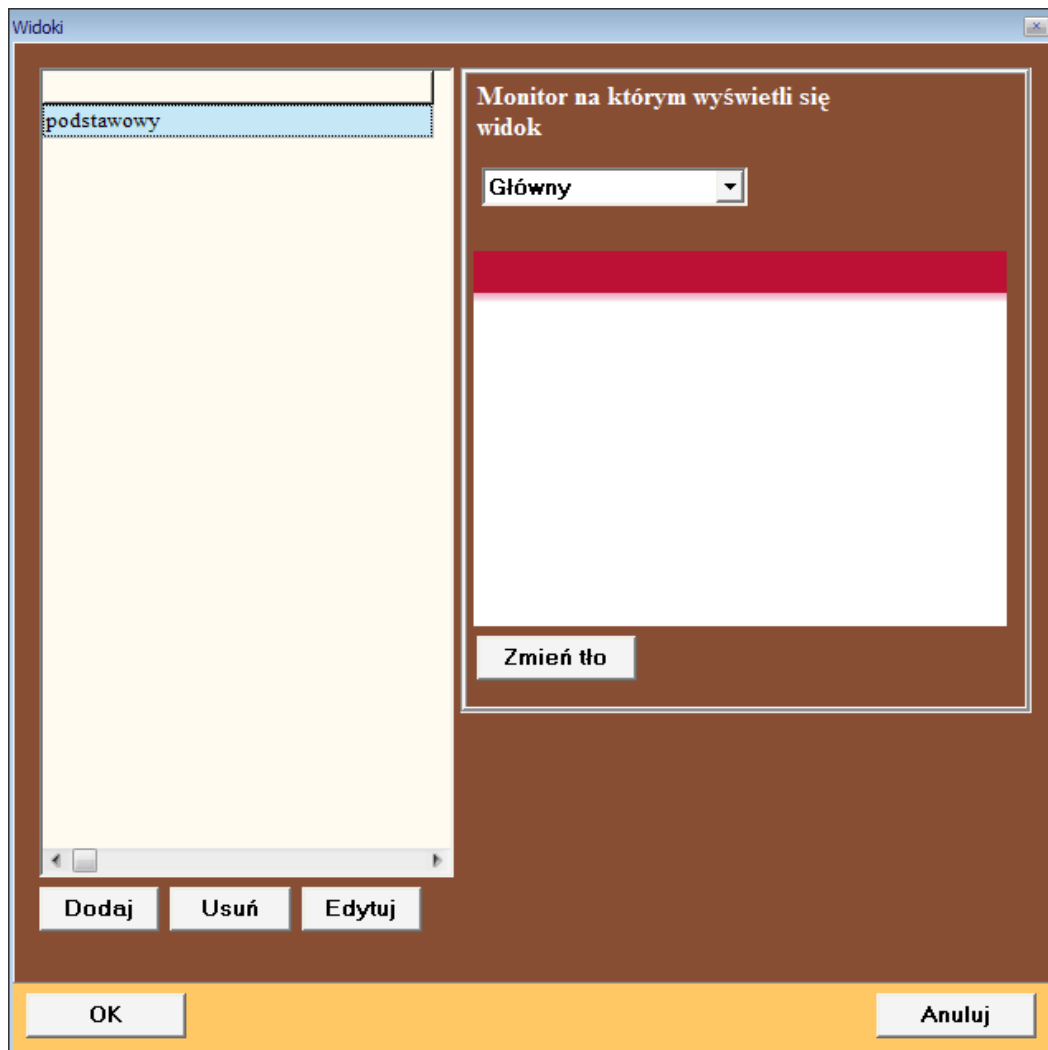


Po wybraniu widoki, pojawi się nowe okno zawierające narzędzia do tworzenia i modyfikacji widoku.



Tworzenie wizualizacji – Widoki

Domyślnie jest już stworzony widok o nazwie podstawowy, można go modyfikować lub usunąć. Po kliknięciu na nazwę widoku pojawią się jego właściwości.

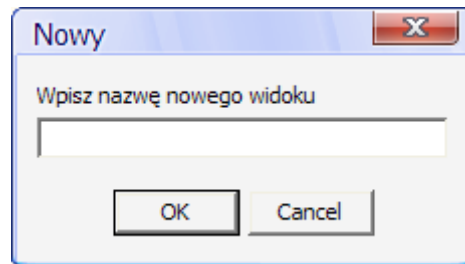


Jeśli komputer korzysta z dwóch monitorów, możemy ustawić, na którym monitorze ma się otworzyć wybrany widok.

Tutaj możemy również zmienić tło widoku, w tym celu należy kliknąć przycisk **Zmień tło**, otworzy się dialog, w którym możemy wybrać plik bmp, który zostanie wykorzystany jako tło. Po wybraniu tła, należy potwierdzić czynności przyciskiem **Ok**.

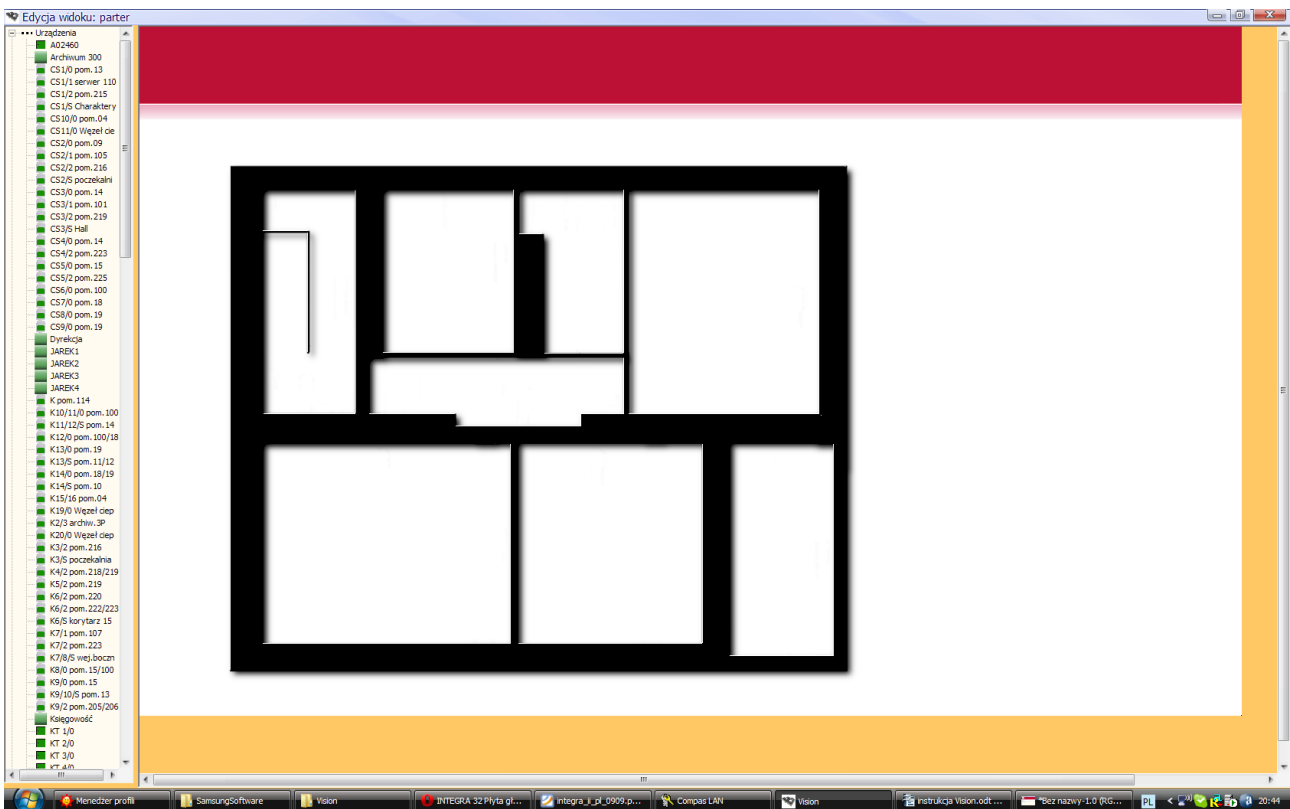
W celu dodania nowego widoku należy wybrać przycisk **Dodaj**, pojawia się okienko, w które należy wpisać nazwę nowego widoku, i potwierdzić **Ok**.

Tworzenie wizualizacji – Widoki



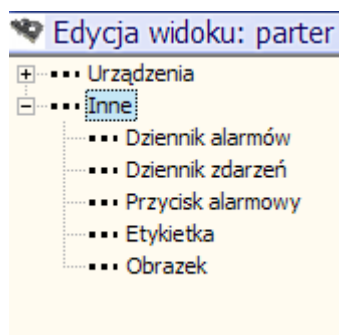
2. Edycja widoku

Aby na widokach umieścić aktywne elementy systemów integrowanych (kontroli dostępu i alarmowych), należy wybrać widok i kliknąć przycisk **Edytuj**. W tym momencie przejdziemy do trybu edycji widoku.



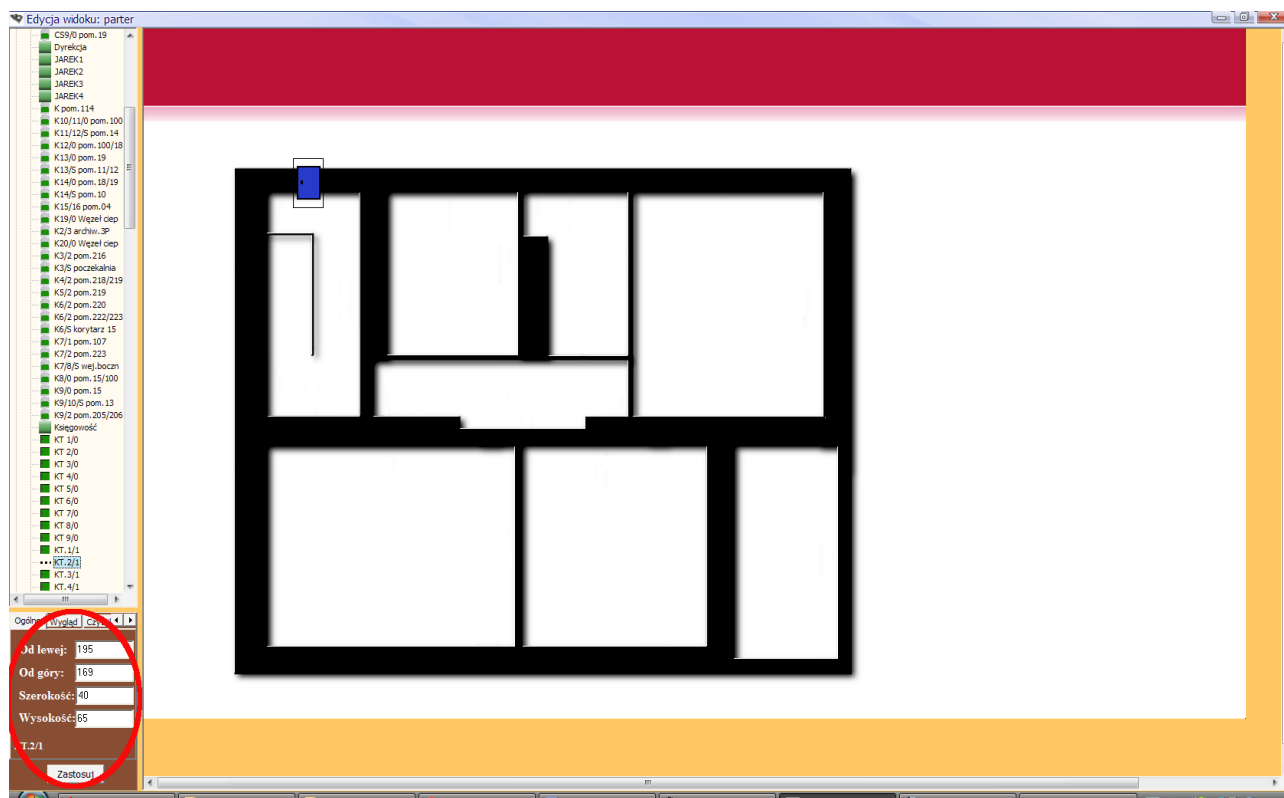
W prawej części ekranu znajduje się drzewko, w którym znajdują się elementy systemów integrowanych w gałęzi urządzenia oraz pozostałe elementy systemu wizualizacji w gałęzi inne.

Tworzenie wizualizacji – Widoki



W celu naniesienia danego elementu na widok, należy kliknąć na obiekt i trzymając prawy przycisk myszy przenieść go na odpowiednie miejsce w widoku.

Po kliknięciu na wybrany element, w dolnej części ekranu pojawiają się jego właściwości. Możemy jednocześnie wybrać kilka obiektów, trzymając klawisz CTRL zaznaczamy wybrane elementy.



Obiekty różnią się właściwościami, ale dla wszystkich występuje zakładka **Ogólne**, w której możemy ustawić rozmiar oraz położenie danego elementu.

Tworzenie wizualizacji – Widoki



Rozmiar obiektu można również zmienić w następujący sposób: trzymając klawisz SHIFT ustawić kursor myszy w prawym dolnym rogu wybranego elementu i trzymając lewy przycisk myszy zmieniać rozmiar obiektu..

Jeżeli mamy zaznaczonych kilka elementów różnych rozmiarów, wtedy w zakładce ogólne w parametrach rozmiaru i położenia są szare pola, jeśli chcemy aby wszystkie wybrane elementy były tych samych rozmiarów wystarczy wpisać szerokość, wysokość i potwierdzić przyciskiem **Zastosuj**.

Jeśli zmieniamy właściwości obiektów, po zmianach w danej zakładce zawsze klikamy **Zastosuj**, w innym przypadku zmiany mogą nie zostać zapisane.

Obiekty można kopiować i wklejać na innych widokach. Aby skopiować obiekty należy je wybrać i kliknąć w wolne miejsce widoku prawym przyciskiem myszy, otworzy się menu kontekstowe i tam należy wybrać **kopiuj**. Nie jest zalecane kopiowanie tych samych elementów SKD i SSWiN na inne widoki. Nie ma przeciwwskazań natomiast do kopiowania elementów z gałęzi **inne**.

3. Elementy wizualizacji (urządzenia)

Na wizualizacji możemy umieścić trzy rodzaje elementów aktywnych integrowanych urządzeń:

- Przejście
- Linia
- Strefa

a) Przejścia



Przejście reprezentuje element kontroli dostępu: kontroler, drzwi lub czytnik. Ten element daje możliwość sterowania przejściem, otwierania lub blokowania. Dla tego obiektu możemy zmienić następujące właściwości:

Tworzenie wizualizacji – Widoki

- Ogólne – tutaj możemy wybrać rozmiar oraz położenie elementu.
- Wygląd - tutaj wybieramy jak obiekt będzie wyglądać np. jeśli obiekt reprezentuje przejście wybieramy drzwi, jeśli obiekt reprezentuje bramkę obrotową (tripod) wybieramy bramkę możemy też zaznaczyć przezroczystość obiektu, wówczas biały kolor będzie przezroczysty
- Czytnik – jeśli przejście nie jest obustronne należy wybrać do którego czytnika się odnosi
- Funkcja – tu wybieramy czy po kliknięciu na przejściu ma się otworzyć okienko sterowania tym elementem. Zaznaczamy hasło gdy chcemy zezwolić użytkownikowi na wykonanie funkcji dopiero po podaniu hasła .

b) Linia

Linia reprezentuje wejście w systemie SWiN. Dlatego obiektu możemy zmienić następujące właściwości::



- Ogólne – tutaj możemy wybrać rozmiar oraz położenie elementu.
- Wygląd – tutaj wybieramy jak obiekt będzie wyglądać np.: pir1 do pir 4 oznaczają w jakim kierunku czujniki są ustawione, napad - oznacza przycisk napadowy, zbiciowa - czyli czujnik stłuczeniowy lub kontrakton. Możemy też zaznaczyć przezroczystość obiektu, wówczas biały kolor będzie przezroczysty

c) Strefa



Reprezentuje strefę systemu SwiN. Dlatego obiektu możemy zmienić następujące właściwości:

- Ogólne – tutaj możemy wybrać rozmiar oraz położenie elementu.
- Wygląd – tutaj decydujemy o wyglądzie strefy, możemy też zaznaczyć przezroczystość obiektu, wówczas biały kolor będzie przezroczysty.
- Napis- tutaj możemy zdefiniować opis, który pojawi się na obiekcie.
- Funkcja - tu wybieramy czy po kliknięciu na strefę ma się otworzyć okienko sterowania tym elementem. Zaznaczamy hasło gdy chcemy zezwolić użytkownikowi na wykonanie funkcji dopiero po podaniu hasła.

4. Elementy wizualizacji (inne)

W tej gałęzi znajdują się elementy pozwalające na sterowanie wizualizacją, wyświetlanie

Tworzenie wizualizacji – Widoki

obrazków, alarmów, zdarzeń z systemów integrowanych.

a) Dziennik alarmów

Dziennik alarmów oznacza tabelę, w której będziemy mieli ostatnie tysiąc alarmów, które wystąpiły w systemach integrowanych.

Dziennik alarmów w trybie edycji wygląda następująco:



Na wizualizacji dziennik alarmów będzie wyglądać jak na rysunku poniżej:

Data/Czas	Alarm	Podmiot	
2009-10-29 18:04:37	Sabotaż - zwarcie	LJAREK6	6
2009-10-29 18:04:32	Sabotaż - zwarcie	LJAREK6	6
2009-10-23 16:20:03	Włamanie	A02460 - Wejście	1
2009-10-23 16:15:16	Alarm	LJAREK2	2
2009-10-23 16:12:33	Sabotaż - zwarcie	LJAREK6	6
2009-10-23 16:03:13	Sabotaż - zwarcie	LJAREK6	6
2009-10-23 15:28:46	Sabotaż - zwarcie	LJAREK6	6
2009-10-23 15:28:46	Sabotaż - rozwarcie	LJAREK2	2
2009-10-23 14:57:22	Sabotaż - rozwarcie		8
2009-10-23 14:57:22	Sabotaż - zwarcie	LJAREK6	6
2009-10-23 14:57:22	Sabotaż - rozwarcie	LJAREK2	2
2009-10-23 14:57:21	Sabotaż - rozwarcie		8
2009-10-23 14:57:21	Sabotaż - zwarcie	LJAREK6	6
2009-10-23 14:57:21	Sabotaż - rozwarcie	LJAREK2	2

Dlatego obiektu możemy zmienić następujące właściwości:

- Ogólne – tutaj możemy wybrać rozmiar oraz położenie elementu.
- Wiersze – tutaj możemy ustawić rozmiar czcionki oraz wysokość wiersza.

Tworzenie wizualizacji – Widoki

b) Dziennik zdarzeń

Dziennik zdarzeń przechowuje ostatnich tysiąc zdarzeń, które wystąpiły od momentu uruchomienia programu.

Dziennik zdarzeń wygląda podobnie jak dziennik alarmów. Dla tego elementu właściwości są identyczne jak dla dziennika alarmów.

c) Przycisk alarmowy



Przycisk alarmowy reprezentuje widok, służy do przejścia na ten widok. Jeśli wystąpił alarm na widoku który przycisk reprezentuje to przycisk będzie sygnalizował alarm, (mrukał na czerwono).

Dlatego obiektu możemy zmienić następujące właściwości:

- Ogólne – tutaj możemy wybrać rozmiar oraz położenie elementu.
- Wygląd – tutaj decydujemy o wyglądzie przycisku, możemy też zaznaczyć przezroczystość obiektu, wówczas biały kolor będzie przezroczysty.
- Napis- tutaj możemy zdefiniować opis, który pojawi się na obiekcie.
- Widok – tutaj wybieramy widok, który przycisk ma reprezentować (na który ma zostać przełączony).

d) Etykiетка

Za pomocą etykiетки możemy dodać opis (tekst) na wizualizacji.

Dlatego elementu możemy zmienić następujące właściwości:

- Ogólne – tutaj możemy wybrać rozmiar oraz położenie elementu
- Napis- tutaj możemy zdefiniować opis, który pojawi się na obiekcie

e) Obrazek

Możemy wstawić dowolny obrazek typu bit mapa.

Dlatego elementu możemy zmienić następujące właściwości:

- Ogólne – tutaj możemy wybrać rozmiar oraz położenie elementu
- Plik – po wybraniu pliku otworzy się dialog, w którym możemy wybrać bit mapę.

Wersja demo

Wersja demo

Udostępniona jest wersja demo programu. Tej wersji można używać tylko do prezentacji bądź zapoznania się z działaniem programu, zabronione jest instalowanie programu na działającym systemie klienta końcowego.

Program w wersji demo co minute wyświetla panel informujący, że mamy do czynienia taką wersją